

FUNDACIÓ FACTOR HUMÀ

DOSIER DE PRENSA 2020



*Mejorando la gestión de las personas en las
organizaciones*

SUMARIO

01	Fundació Factor Humà, servicios para profesionales de la gestión de personas	 3
02	Actividades	 4
03	Premios Factor Humà	 7
04	Barómetro del Factor Humano	 12
05	Espacio Factor Humà	 14
06	Organizaciones asociadas	 15
07	Comisión Consultiva	 16
08	Consejo Asesor	 17
09	Equipo de trabajo	 18

01 Fundació Factor Humà, servicios para profesionales de la Gestión de Personas

Creada por Mercè Sala en 1997, la Fundació tiene como objetivo mejorar la gestión de las personas en las organizaciones.

Cuenta con 74 empresas y organizaciones y una comunidad de 2.000 personas, principalmente directivos/as de funciones diversas y cargos de Recursos Humanos de las empresas asociadas.

Organiza anualmente los Premios Factor Humà y más de 20 encuentros anuales de máximo nivel.

Más de 8.000 profesionales están suscritos a sus servicios online.

Creada y promovida por la reconocida economista, empresaria y política Mercè Sala en 1997, la Fundació Factor Humà es una entidad que tiene como objetivo mejorar la gestión de las personas en las organizaciones. Se trata del espacio de referencia en Cataluña en aportación de valor en el ámbito de los Recursos Humanos (RRHH). Su misión: ayudar a construir una sociedad mejor donde predominen organizaciones más humanas. Sus valores: mirada humana, innovación, visión global e integridad.

Es una entidad que tiene como objetivo mejorar la gestión de las personas en las organizaciones

Actualmente esta comunidad de conocimiento cuenta con 74 empresas y organizaciones asociadas. Esto se traduce en una comunidad de 2.000 personas que reciben innovadores servicios que les permiten hacer prospectiva, conocer mejores prácticas y promover herramientas, así como técnicas útiles en materia de RRHH. Un conocimiento que la Fundació transmite a través de sus espacios de intercambio y relación tanto virtuales como presenciales, entre los cuales destacan los encuentros temáticos o los seminarios. En total, en 2019, la Fundació organizó más de 20 encuentros.

El innovador portal web factorhuma.org es otra de las herramientas de conocimiento de la Fundació, referencia para más de 8.000 profesionales.

02 Actividades

Más de 20 encuentros anuales:

- Encuentros temáticos sobre RRHH y otros temas de gestión: Nuevas prácticas, Responsabilidad Social Empresarial (RSE), Compromiso, Comunicación, Dirección de personas, Internacionalización, Gestión del talento, Relaciones laborales, Salud laboral y bienestar y Sector público.
- Jornada Equípate.
- Encuentro anual de Máximos Representantes y Directores/as de Personas.
- Encuentros Dirección de Personas.
- Actividades para los jefes de equipo o managers de cualquier función, más allá de Recursos Humanos.
- Seminarios Factor Humà.
- Webinars.

Servicios *online*: boletines con noticias nacionales e Internacionales, hemeroteca y unidades de conocimiento (documentos *ad hoc* sobre temas de actualidad en materia de RRHH).

La Fundació organizó en 2019 más de 20 encuentros presenciales con éxito

Con el objetivo de dar a conocer las mejores prácticas en dirección de personas y promover herramientas y técnicas útiles para este ámbito de intercambio y relación, la Fundació Factor Humà ofrece espacios de encuentro presenciales y virtuales. En ellos, favorece el *networking*, transmite conocimiento y asesora a los asistentes, lo cual facilita la tarea

profesional posterior de los participantes. Hay que destacar que en 2019 la Fundació organizó más de 20 encuentros, en los cuales la media de satisfacción de las personas que asistieron fue de 4,5 sobre 5.

Actividades

Encuentros temáticos

La Fundació Factor Humà organiza encuentros presenciales para las 71 empresas y organizaciones asociadas que versan sobre las siguientes temáticas, entre otras: Nuevas prácticas, RSE, Compromiso, Comunicación, Dirección de personas, Internacionalización, Gestión del talento, Relaciones laborales, Salud laboral y bienestar y Sector público.

Gran parte de las actividades de la Fundació giran alrededor de la técnica del *benchmarking*, sobre la base de identificar aquellas entidades o personas que están llevando a cabo las

mejores prácticas en aspectos clave del ámbito con el objetivo de invitarlas posteriormente para explicar su experiencia en nuestros encuentros.

Jornada Equípate

Es una sesión de trabajo anual que funciona mediante talleres creados a partir de los intereses de los participantes y dinamizados por expertos de la red de la Fundació. El encuentro se completa con una actividad de impacto y una comida de *networking*.

Encuentro anual de Máximos Representantes

En 2011, la Fundació Factor Humà abrió este espacio anual de conversación entre la alta dirección de las organizaciones asociadas para conseguir mejorar su capacidad de influencia. Se trata de una comida durante la cual se escuchan las experiencias ganadoras de los Premios Factor Humà: Mercè Sala e Impacta. A este encuentro asiste el **tándem formado por los máximos representantes y por la Dirección de Personas**.

Directores/as de Personas

Es el espacio que la Fundació pone a disposición de los Directores de RRHH para compartir experiencias y recursos en un clima de confianza y transparencia.

Gestión de personas para managers

El objetivo de este grupo es impulsar el cambio que supone que, más allá de RRHH, los/las managers se hagan responsables del desarrollo de sus personas colaboradoras.

Seminarios Factor Humà

Con el objetivo de acercar herramientas de crecimiento profesional, la Fundació prepara seminarios periódicos abiertos al público a los cuales invita a los/las mejores expertos/as para que aporten lo más útil y relevante a la profesión.

Servicios virtuales

La Fundació Factor Humà cuenta con una de las webs especializadas en gestión de personas y management más importantes del país: factorhuma.org, que se ha convertido en herramienta de consulta y referencia para más de 8.000 profesionales. Tuvo 220.000 visitantes en 2019. Además del web, la Fundació ofrece los siguientes servicios virtuales:

Webinars

Conferencias y talleres que se retransmiten por Internet. Su característica principal es la interactividad que se produce entre los participantes y el conferenciante.

Boletines de Novedades

Se trata de una selección de las noticias nacionales más relevantes del ámbito.

Boletines Extra

En este boletín se ofrece una selección de noticias internacionales resumidas y traducidas, además de otros contenidos elaborados *ad hoc* para factorhuma.org.

Hemeroteca

La Fundació cuenta con un vastísimo fondo documental acumulado desde el año 2000.

Unidades de conocimiento

Desde la Fundació Factor Humà se elaboran documentos *ad hoc* en los que se abordan en profundidad temas de actualidad en materia de Recursos Humanos y su gestión. Algunos ejemplos:

- Blockchain y Recursos Humanos
- Organizaciones ambidiestras
- Entornos de trabajo tóxicos
- Igualdad en los procesos de selección
- Desconexión digital
- Movilidad internacional
- Registro horario
- Burnout
- Los canales internos de denuncia
- Los objetivos de desarrollo sostenible (ODS)



03 Premios Factor Humà

Creados en 2009 para homenajear la figura de Mercè Sala, los Premios Factor Humà reconocen aquellas iniciativas que tienen a las personas como prioridad.

Por un lado, el premio Factor Humà Mercè Sala se otorga a proyectos de empresas e instituciones que ponen en práctica los valores que ella representaba: mirada humana, innovación y visión global.

Organizaciones como La Fageda, Metalquimia, Hospital Sant Joan de Déu, AMES, AMAT Immobiliaris, Affinity Petcare, Fundació Ampans, El Cellar de Can Roca y Buff son algunas de las empresas distinguidas hasta ahora.

Por otro lado, en la edición de 2018 se inauguró el premio Impacta: un reconocimiento a las mejores prácticas en gestión de personas de las organizaciones asociadas a la Fundació. Hasta ahora, ha reconocido a APM Terminales y a Suara Cooperativa.

Premio Factor Humà Mercè Sala

Un reconocimiento de carácter anual, que premia a iniciativas que tienen a las personas como una prioridad

El año 2009 el Patronato de la Fundació Factor Humà decidió homenajear la figura de Mercè Sala instaurando un galardón en su honor: el Premio Factor Humà Mercè Sala. Un reconocimiento, de carácter anual, que premia aquellas iniciativas que tienen a las personas como prioridad. En concreto, se trata de un reconocimiento a personas, proyectos, equipos, iniciativas, etc., que son la concreción práctica de los principios y valores que esta economista, empresaria y política catalana representaba: mirada humana, innovación y visión global.

Formada por representantes de las Entidades colaboradoras del Premio, la Comisión técnica es la encargada de buscar y proponer candidaturas. Una vez seleccionadas, las valora siguiendo un sistema de unificación de criterios, todo esto para confirmar que cumplen con la filosofía del galardón y, posteriormente, procede a la selección de las candidaturas finalistas. Candidaturas que recibe el Jurado formado por personas que conocieron a Mercè Sala y por ganadores del Premio en ediciones anteriores. En base a las tres propuestas de la Comisión técnica, este tribunal es el encargado de decidir quién es el ganador.



JURADO

- Imma Amat, presidenta del Consejo de Administración de AMAT Immobiliaris.
- Manel del Castillo, director gerente del Hospital Sant Joan de Déu de Barcelona.
- Toni Espinal, director general de Ampans.
- Cèsar Molins, director general de AMES.
- Maravillas Rojo, presidenta de Abacus
- Xavier Serra, ex director general de Affinity Petcare.

ORGANIZACIONES PREMIADAS

La primera edición de este premio tuvo lugar en 2009, coincidiendo con el primer cumpleaños de la muerte de Mercè Sala. Desde 2009, la Fundació ha otorgado el Premio Mercè Sala a once entidades diferentes, que destacan por su tarea a nivel de RRHH. Así mismo, anualmente la Fundació organiza una gran gala donde se hace la entrega del Premio y en el que se invita a las organizaciones y las instituciones del tejido empresarial.

La última edición fue la undécima y la Fundació premió a la empresa textil fabricante de gorros y tubulares Buff®, una organización que exporta un 90% de sus ventas a más de 60 países y cuenta con más de 200 trabajadores dedicados desde el diseño y la producción hasta la distribución. Así mismo, la entidad pone el foco en la mejora de la comunicación interna, en la conciliación de la vida personal y laboral y en la dirección por valores. La gala se organizó en Caixaforum Barcelona y congregó a más de 300 directivos y personalidades de la sociedad catalana.



AÑO ORGANIZACIÓN DESCRIPCIÓN ACTIVIDAD

2009	La Fageda	Entidad privada sin ánimo de lucro que nació en 1982 como una apuesta conjunta de un grupo de profesionales del ámbito de la psiquiatría y del Hospital Psiquiàtric de Girona. La conforma una plantilla de 260 trabajadores, donde más del 70% tienen alguna discapacidad o enfermedad mental crónica. Va más allá de la producción de lácteos, apuesta por la diversificación y cuenta con un sistema productivo líder en la producción de más de 35 millones de yogures al año.
2010	Metalquimia	Fue fundada en 1971 y es la consolidación de un proyecto empresarial familiar que tiene la innovación como eje vertebrador. En la actualidad está presente en 65 países. Dedicada a la tecnología en relación con la producción cárnica, ha creado un modelo de negocio promoviendo la cultura de la innovación, incentivándola en sus empleados y propiciando la gestión del talento.
2011	Desigual	Esta empresa textil se caracteriza por tener un modelo de distribución multicanal que ha hecho posible un gran crecimiento en poco tiempo, llegando a tener presencia en 72 países. La innovación forma parte de la estrategia de la empresa y ha sido una herramienta fundamental para su evolución. Cuenta con un equipo de profesionales muy diverso y orientado a la internacionalización, donde lo más importante es el factor humano. Consigue sentimiento de pertenencia a la empresa, poca rotación y demuestra mucha sensibilidad hacia temas sociales y culturales.
2012	Hospital Sant Joan de Déu	Con más de 130 años de experiencia, ha conseguido convertirse en uno de los más prestigiosos centros de asistencia especializada en el área materno-infantil. Forma parte de una red de 300 centros de asistencia en todo el mundo y es referente también por los altos niveles de orgullo de pertenencia y compromiso que muestran los 1.800 profesionales y el gran número de voluntarios que conforman su plantilla.
2013	Softonic	Empresa catalana que nació en 1997. Ha sido líder mundial en el sector tecnológico, gracias a su innovación constante y a la confianza y el respeto hacia las personas que forman parte del proyecto. En 2013 contaba con una plantilla de 350 trabajadores de 32 nacionalidades, convirtiéndose en la guía online sobre software de referencia a nivel mundial y el primer sitio web del mundo en descargas de software disponible en 20 idiomas.

2014	Ames	De origen familiar y con sede en Sant Feliu de Llobregat, es líder en el sector de la fabricación industrial con centros en España, Hungría y Estados Unidos y da servicio a 600 clientes de más de 50 países. La forman más de 700 trabajadores y tiene una facturación de 100 millones de euros/año. Fomenta la innovación entre sus trabajadores y trabajadoras mediante círculos de calidad, entre otros sistemas de participación, que les permite presumir de una media de 3,7 ideas por persona y año y tiene implementado un sistema de Calidad Total basado en un decálogo que dirige todas las acciones.
2015	Amat Immobiliaris	Empresa familiar con una larga trayectoria dentro de su sector. Fue fundada en 1948 y es líder a nivel tecnológico y pionera en la administración de fincas online. Destaca su pragmatismo y visión global que permite mejorar la relación entre promotores, financieros, técnicos y economistas, y un trato humano excepcional. Cuenta con un gran número de trabajadoras mujeres en la empresa (82% del total) y ya hace 30 años que propuso un calendario laboral adaptado a las vacaciones escolares. Desde el año 2004, ofrece la posibilidad de teletreballar para permitir la incorporación gradual de las madres.
2016	Affinity Petcare	Firma multinacional de alimentos para animales de compañía. Con presencia comercial en más de 70 países, se trata de la sexta empresa a nivel mundial en la industria de la comida para mascotas. Cuenta con más de 1.700 trabajadores repartidos entre oficinas y plantas de producción en localizaciones tan diversas como l'Hospitalet de Llobregat, Barcelona, París, Milán o Sao Paulo.
2017	Fundació Ampans	Entidad donde trabajan más de 700 personas situada en el Bages. Con 50 años de trayectoria, su misión es promover la educación, la calidad de vida y la inserción laboral de las personas con discapacidad intelectual, creando y gestionando centros, servicios, programas y apoyos. En el ámbito laboral, crean empresas y servicios que dan trabajo a más de 200 personas en empresas del propio grupo, así como en organizaciones ajenas. Todo esto en los sectores de la jardinería, la limpieza, los manipulados, las artes gráficas o la restauración, y también a través de marcas propias como Formatges Muntanyola y Vinos U d'Urpina.
2018	Celler de Can Roca	Fundado en 1986 y dirigido por los tres hermanos Roca, cuenta con tres estrellas Michelin. Ha recibido innumerables premios a la calidad y es uno de los restaurantes que ha aprovechado la tecnología para hacer evolucionar la cocina e innovar con el producto. Actualmente, la revolución que están llevando a cabo es

la humanista como, por ejemplo, aplicar diferentes turnos de trabajo porque los trabajadores puedan conciliar la vida laboral y la familiar, o renunciar a la facturación de un día a la semana para dedicar tiempo a la gente, formarse y reflexionar.

2019 Buff

Empresa textil ubicada en Igualada que actualmente exporta un 90% a más de 60 países y cuenta con más de 200 trabajadores dedicados al diseño, la producción y la distribución. El actual propósito de la empresa no tendría sentido sin los trabajadores y se sustenta en tres ejes principales: poner el foco en la mejora de la comunicación interna, en la conciliación de la vida personal y laboral y en la dirección sobre valores.

Para ampliar la información y acceder a material gráfico y audiovisual de cada premio podéis consultar la [Sala de Prensa de la Fundació](#).

Premio Impacta

Destinado a proyectos liderados desde el área de Gestión de Personas de las organizaciones asociadas

Por otro lado, en la edición de 2018 **se inauguró el Premio Impacta**. Coincidiendo con el acto de entrega del Premio Factor Humà Mercè Sala, reconoce también la tarea que llevan a cabo las organizaciones asociadas a la Fundació Factor Humà comprometidas con la aplicación del *Manifesto Factor Humà*. El premio Impacta va destinado a proyectos liderados desde el área de Gestión de Personas (Recursos Humanos) de estas entidades y que tienen un impacto positivo dentro de la organización, tanto tangible como intangible.

Las empresas ganadoras en las dos primeras ediciones han sido:

APM Terminals (2018): en reconocimiento a una iniciativa que promueve el protagonismo de trabajadores y trabajadoras en su propia carrera profesional.

Suara Cooperativa (2019): en reconocimiento por la elaboración de una guía de acompañamiento a personas enfermas de cáncer.



04 Barómetro del Factor Humano

Instrumento de autodiagnóstico para que las organizaciones puedan analizar sus puntos fuertes y sus áreas de mejora y decidir las acciones que tienen que llevar a cabo para avanzar en la gestión de personas.

El Barómetro del Factor Humano es una herramienta de análisis diseñado para obtener información sobre el nivel de desempeño de una serie de principios que fomentan entornos de trabajo estimulantes y motivadores.

Dos años después de su puesta en marcha, la Fundació ha presentado el “Segundo Informe del Barómetro del Factor Humano”, un estudio elaborado a partir de los resultados obtenidos a través de la herramienta y que ofrece una completa radiografía del estado actual de la gestión de personas en los diferentes sectores de actividad del ámbito español.

El **Barómetro del Factor Humano** es un instrumento de autodiagnóstico que se puso en marcha en 2017 para que las organizaciones puedan analizar sus puntos fuertes y sus áreas de mejora y decidir las acciones que tienen que llevar a cabo para avanzar en la gestión de personas. Dos años después, la Fundació presenta el “**Segundo Informe del Barómetro del Factor Humano**”, un estudio elaborado a partir de los resultados obtenidos con la herramienta durante el periodo de septiembre de 2018 a septiembre de 2019 entre 110 organizaciones que representan un volumen aproximado de 194.000 trabajadoras y trabajadores. Ofrece una completa radiografía del estado actual de la gestión de personas en los diferentes sectores de actividad del ámbito español.

El último barómetro se ha elaborado entre 110 organizaciones que representan a 194.000 trabajadoras y trabajadores

El Barómetro del Factor Humano alcanza cuestiones fundamentales para el desarrollo empresarial como **la ética, la igualdad, la transparencia, la salud, la retribución, la flexibilidad o la innovación**, que no solo contribuyen al bienestar de las personas, sino que mejoran el funcionamiento de las organizaciones y su capacidad de atraer y retener talento. Es un **instrumento estratégico** basado en los principios del *Manifiesto Factor Humano de las organizaciones comprometidas con el valor de las personas*:

1. La persona como valor
2. Ética y buen gobierno
3. Igualdad de oportunidades y diversidad
4. Desarrollo y ocupación
5. Transparencia, comunicación y participación
6. Seguridad, salud y bienestar físico y emocional
7. Retribución equitativa y justa
8. Flexibilidad y equilibrio en las esferas vitales



9. Corresponsabilidad en las relaciones laborales
10. Innovación y creatividad

Una herramienta para compararse con otras organizaciones: globalmente, por dimensión y por sector

Tras un tiempo de funcionamiento, ya dispone de un volumen significativo de datos, de empresas y de instituciones que nos permiten ofrecer resultados relevantes. Así se pueden comparar, siempre de forma agregada, los resultados de cada empresa con la media global, por número de personas trabajadoras y por sector de actividad. La utilización del Barómetro y la obtención de los propios resultados es gratuita. En cuanto a los datos comparados (o *benchmarks*) tienen un pequeño coste, en función de la dimensión de la empresa.

El último barómetro que ha publicado la Fundació, con fecha de noviembre de 2019, extrae las siguientes conclusiones:

1. DESARROLLO DEL TALENTO: *Existe una apuesta clara, puesto que el 69% de las organizaciones dispone de un plan de formación para las personas que trabajan en ellas, un dato que confirma el compromiso de las empresas, promocionando sus carreras y favoreciendo el crecimiento profesional dentro de las compañías.*

2. INNOVACIÓN: *La innovación es un campo donde todavía queda mucho para hacer. A pesar de que el 41% de las empresas tiene destinado un presupuesto específico para desarrollar proyectos de innovación, el 62% de las organizaciones todavía no dispone de una memoria anual que indique el impacto de la innovación y su gestión en la empresa.*

3. IGUALDAD DE OPORTUNIDADES Y DIVERSIDAD: *La evolución de las empresas en términos de igualdad es bastante positiva, como muestra el hecho de que actualmente el 63% de las organizaciones ya dispone de mecanismos para garantizar una relación de igualdad en la remuneración total entre hombres y mujeres en las diferentes categorías laborales. En cuanto al ámbito de la diversidad, e independientemente de su dimensión, el 62% de las organizaciones incluye en la plantilla a personas en riesgo de exclusión laboral.*

4. REDUCIR EL ESTRÉS Y FAVORECER EL ESPÍRITU DE EQUIPO: *Como parte del fomento de la transparencia, la comunicación y la participación dentro de la organización, el 69% de las empresas dispone de espacios de uso común para el intercambio, la relajación y la liberación del estrés como por ejemplo salas de descanso, cocinas u offices.*

5. CONCILIACIÓN Y FLEXIBILIDAD EN LAS ESFERAS VITALES. *A pesar de ser un valor donde todos los sectores tienen su foco, solo un 18% tiene completamente implementadas acciones de información o formación destinadas a potenciar la corresponsabilidad de hombres y mujeres en la esfera familiar y de cuidado. En este mismo sentido, se puede hablar de la carencia de programas de teletrabajo, puesto que un 50% de las empresas todavía no los ha puesto a disposición de la plantilla.*

05 Espacio Factor Humano

Es un acto anual abierto y de inscripción gratuita para profesionales de Recursos Humanos y managers de las organizaciones que quieren acercarse a las tendencias más innovadoras.

Considerado un acontecimiento referente de las buenas prácticas en la gestión de personas en las organizaciones de Cataluña, congrega a unos 250 profesionales en cada edición.

Con ponentes de muy alto nivel, cada año gira alrededor de las nuevas tendencias en el sector.

La Fundació creó en 2013 el Espacio Factor Humà, un foro de encuentro anual donde inspirarse y aprender de personas y proyectos de referencia a través de experiencias innovadoras y auténticas. A lo largo de estos siete años, el Espacio Factor Humà se ha consolidado como uno de los referentes sobre las buenas prácticas en Management y Gestión de Personas en las organizaciones.



Se ha consolidado como uno de los referentes sobre las buenas prácticas en Management y la Gestión de Personas

El Espacio, que es gratuito y abierto al público, está pensado para conocer las últimas tendencias del sector de los Recursos Humanos y aproximarse a buenas prácticas en el ámbito de la gestión de personas. Con ponentes de muy alto nivel, cada año se convierte en el punto de encuentro de equipos de Recursos Humanos de empresas, organizaciones e instituciones que quieren acercarse a las tendencias innovadoras del ámbito.

Espacio Factor Humà 2019: “Liderazgo en movimiento”

En su edición de marzo de 2019, la apuesta por la diversidad marcó la temática de un acto que se celebró en el Auditorio de la UPF Barcelona School of Management bajo el título "Liderazgo en movimiento". Alrededor de 250 profesionales asistieron a este encuentro donde se abordaron cuestiones ante las cuales las organizaciones tienen que intentar moverse y adaptarse como la convivencia generacional, la igualdad, la diversidad de género o la digitalización.

La sexta edición del Espacio Factor Humano contó con la presencia de ponentes de alto nivel que reflexionaron sobre si las personas que lideran las organizaciones están preparadas para afrontar los desafíos actuales: **David Tomás**, CEO de Cyberclick; **Laura Rosillo**, especialista en Gestión de la Edad y Nuevos Sistemas de Aprendizaje y Miembro de la Red Talento.Cooldys; **Anna Zelno** y **Claudia Issa**, ambas de intercultures España, lideraron una actividad lúdica

titulada “**Divershopy** hacia un entorno inclusivo”; **Yolanda Llaona**, directora de Gestión y Desarrollo de Personas de Barcelona Serveis Municipals (B:SM); **Joan Clotet**, humanista digital y gerente de Innovación en Talento en el Departamento de Recursos Humanos de Ferrovial, **María José Martínez**, responsable del Programa de Salud y Bienestar en Sanofi Iberia; y **Ritxar Bacete**, antropólogo, formador, coach y consultor.

06 Organizaciones asociadas

Hacen posible la Fundació Factor Humà y forman parte del Patronato de la Fundació:

- Abacus
- Abertis
- Abertis autopistas
- Affinity Petcare
- AGBAR
- Agència de Salut Pública de Barcelona
- Ajuntament de Barcelona
- Ajuntament de Granollers
- Ajuntament de L’Hospitalet de Llobregat
- Amat Immobiliaris
- Àrea Metropolitana de Barcelona
- AMES
- Ampans
- Barcelona Activa
- Barcelona Serveis Municipals
- Between Technologies
- Buff
- CaixaBank
- Cambra de Comerç de Barcelona
- Consell Comarcal del Vallès Oriental
- Cellnex
- Comissió Obrera Nacional de Catalunya
- Consorci de Salut i Social de Catalunya
- Criteriacaixa
- Grup Damm
- Diputació de Barcelona
- Diputació de Tarragona
- DKV Integralia
- Doga
- EADA Business School
- El Cellar de Can Roca
- everis
- Ferrocarrils de la Generalitat de Catalunya
- Fira de Barcelona
- Fundació Bancària “la Caixa”
- Fundació Pasqual Maragall
- Fundació per a la Docència Sant Llàtzer
- Fundació Sanitària Mollet
- Gaes- Amplifon
- Gebro Pharma
- Generalitat de Catalunya
- Hospital Clínic de Barcelona
- Hospital Sant Joan de Déu Barcelona
- Institut Català de la Salut
- La fageda
- La Salle Campus BCN-URL
- Museu d’Art Contemporani de Barcelona
- MC Mutual
- Moventia
- Mutua de Propietarios
- Ordesa
- Parc Recerca Biomèdica de Barcelona
- Parc Sanitari Pere Virgili
- Penguin Random House
- Port de Barcelona
- RACC
- Randstad
- Renfe
- Saba
- Sanofi
- Seresco
- Grup Sant Pere Claver
- Suara Cooperativa
- Teatre Nacional de Catalunya
- The Valley
- Transports Metropolitans de Barcelona
- Tusgsal
- Universitat Autònoma de Barcelona
- Universitat de Barcelona
- Universitat Oberta de Catalunya
- Universitat Pompeu Fabra
- UPF Barcelona School of Management
- Ziggurat

07 Comisión Consultiva

La Fundació Factor Humà cuenta con un equipo de personas expertas en diferentes especialidades como el desarrollo de talento, la comunicación, la responsabilidad social y la sostenibilidad, que asesora la organización y le permite hacer prospectiva además de detectar tendencias.

La Comisión Consultiva está formada por las siguientes personas:



Ana Alós



Ana de Andrés



Narcís Argemí



Francesc Beltri



Lluís Casado



Antonio
Fernández



Sergi Garcia



Jordi Garriga



Mar Gaya



Rafa Goberna



Jose A. Lavado



Eduard Legazpi



Estel Mallorca



Carles Mendieta



Boris Mir



Manel Muntada



Àngels Paredes



Cristina Salvador



Josep Salvatella



Jordi Serrano



Silvia Vilchez

08 Consejo Asesor

Está formado por personas de reconocido prestigio que asesoran desde su amplia visión.



Presidente Ad Honorem

Salvador Alemany

Presidente de Saba



Núria Basi

Presidenta de Basi-Group



Àngel Castiñeira

Doctor en Filosofía y Ciencias de la Educación



Milagros Pérez Oliva

Periodista y profesora de la UPF



Carles Ramió

Catedrático de Ciencias Políticas y Sociales de la UPF



Genís Roca

Presidente de RocaSalvatella



Begonia Román

Profesora de Ética de la UB



Esther Sánchez

Experta en el mundo del trabajo



Josep Santacreu

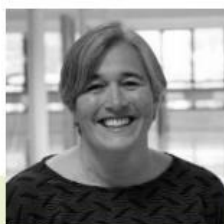
CEO de DKV Seguros

09 Equipo de trabajo

El equipo de trabajo está formado por un grupo de personas implicado en la misión y que comparte los valores de la Fundació.



Manel del Castillo
Presidente del Patronato en
representación del Hospital
Sant Joan de Déu de
Barcelona



Mònica Vázquez
Vicepresidenta del
Patronato en
representación de Suara
Cooperativa



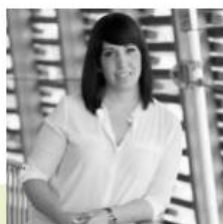
José Miguel de la Dehesa
Vicepresidente del Patronato en
representación de Universitat Oberta de
Catalunya



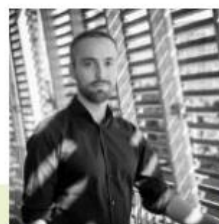
Anna Fornés
Directora



Diana Perales
Responsable Técnica



Marta Jiménez
Administrativa



Jordi Inglada
Comunicación y
Contenidos



Núria Hernández
Técnica Comunicación y
Contenidos

Para más información:

Gabinete de Prensa

LaChincheta Comunicación SLL

Silvia Rodríguez: srodriguez@la-chincheta.com – 691.35.85.24

Esther Lopera: elopera@la-chincheta.com – 685.99.04.60